

## A NE PAS FAIRE :



### COMMENT SE PROTÉGER ?

- Ne pas s'approcher d'un nid actif,
- Se tenir à distance minimale de 15 mètres du nid,
- Sensibiliser les enfants,
- Inspecter périodiquement son jardin, ses massifs,...
- Contacter la mairie pour organiser la destruction.

### COMMENT REAGIR LORS D'UNE ATTAQUE ?

- Rester calme,
- Éviter les mouvements brusques,
- S'éloigner rapidement le plus loin possible du nid,
- Ne pas rester groupé.

### QUE FAIRE APRES UNE ATTAQUE ?

- Se mettre au repos,
- Si la piqûre a eu lieu sur la main, retirer montre, bagues et bracelets,
- Nettoyer la plaie à l'eau savonneuse,
- Appeler le 18 à la suite d'une attaque massive ou présence de tout symptôme évoquant un choc allergique (difficulté à respirer, démangeaisons, gonflement du visage, malaise, nausées,...).

## EN CAS D'OBSERVATION D'UN NID DE FRELON ASIATIQUE :

Signalez-le à la mairie qui a en charge le recensement et l'information.

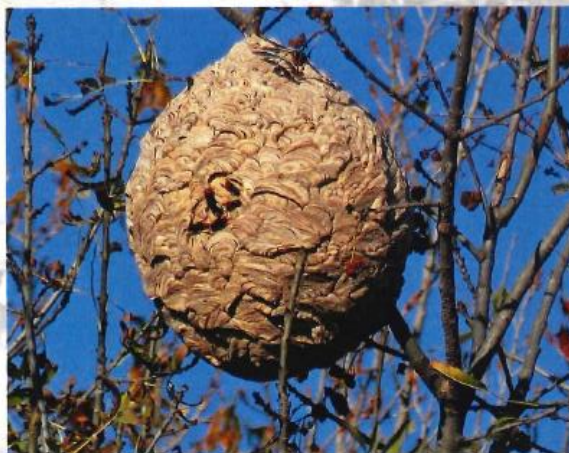
N° de téléphone de votre mairie :

**Flixecourt : 03 22 51 60 36**

Le groupement de défense sanitaire des abeilles a en charge l'identification des frelons asiatiques et de leur nid

**En cas d'urgence** (danger imminent pour la population) composez le 18

Attention, à défaut des pompiers, seule une société certifiée peut procéder à la destruction des nids en toute sécurité



## LUTTE CONTRE LE FRELON ASIATIQUE MIEUX LE CONNAITRE POUR MIEUX AGIR

Le frelon asiatique représente un risque en terme de sécurité publique et un danger pour l'environnement. Seul le frelon asiatique est concerné par ce plan d'action car cette espèce invasive s'attaque particulièrement aux abeilles domestiques et aux autres pollinisateurs. Le frelon européen n'est absolument pas concerné par ce dispositif d'éradication, il convient même de le protéger car il participe à la biodiversité et est lui aussi un important vecteur de pollinisation.

### COMMENT LE RECONNAITRE :

- Tête noire
- Thorax brun foncé
- Abdomen avec des segments abdominaux bordés d'une fine bande jaune. Seul le 4<sup>ème</sup> segment de l'abdomen porte une large bande jaune-orangé.



**Frelon commun**  
(jusqu'à 4 cm)



**Frelon asiatique**  
(taille réelle 3 cm)



## LES SIGNALEMENTS NE PEUVENT SE FAIRE QU'EN CAS DE DECOUVERTE D'UN NID

### CONSTRUCTION D'UN NID PRIMAIRE : (printemps)



Nid primaire de frelon asiatique

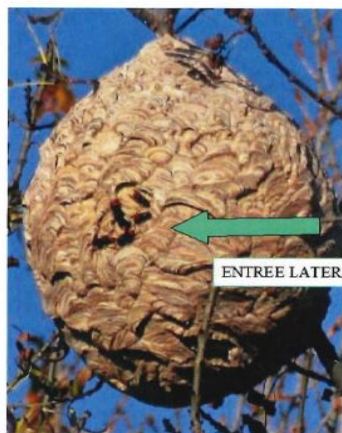
Le nid primaire du frelon asiatique héberge 20 à 30 insectes. Il est généralement construit dans un endroit abrité à hauteur d'homme (ruche vide, cabanon, trou de mur, bord de toit, roncier...).

L'orifice de sortie est situé à la base.



Nid primaire de frelon européen

### CONSTRUCTION D'UN NID SECONDAIRE :



Nid secondaire – frelon asiatique

Le nid secondaire du frelon asiatique, qui héberge 2000 à 3000 individus, est délocalisé du nid primaire dans 70% des cas, si l'environnement devient défavorable ou l'emplacement trop étroit pour la colonie en croissance.

Généralement il se situe à plus de 10, 15 mètres de haut dans un grand arbre, mais des cas particuliers sont à noter (bâtimens, haies,...).

L'orifice de sortie est petit et situé latéralement sur le nid.



Nid secondaire – frelon européen

### LE NID D'AUTOMNE :

Avec l'automne, les arbres dépourvus de leurs feuilles laissent apparaître les nids de frelons asiatiques. Ces nids, de couleur marron clair et en forme de ballon de basket cristallisent les craintes.

Le nid est construit en fibres de bois mâchées formant un papier grossier. Lorsqu'il n'est plus habité et entretenu par ses occupants, le nid se dégrade naturellement au fil du temps sous l'effet des intempéries et des oiseaux qui peuvent venir consommer quelques larves mortes.



© Q. Rome / MNHN



© C. Villemant / MNHN



© Q. Rome / MNHN

© Rome, Q., Villemant, C. Le Frelon asiatique *Vespa velutina* - Inventaire national du Patrimoine naturel. In: Muséum national d'Histoire naturelle [Ed]. Site Web. <http://frelonasiatique.mnhn.fr> consulté le « 1<sup>er</sup> avril 2019 »

Il est totalement inutile de détruire ou faire détruire un nid adulte en automne ou en hiver, car ces nids sont vides et ne seront jamais réinvestis. Les frelons asiatiques quittent définitivement le nid à l'automne (fin novembre) et début hiver avec l'arrivée du froid. Le nid est alors abandonné et ne sera pas réutilisé au printemps de l'année suivante.

Les futures reines fondatrices quittent leurs nids en automne pour se mettre à l'abri et hiverner. Elles ressortiront au printemps pour bâtir un nouveau nid.